

IP ВИДЕОКАМЕРЫ

KENO

Краткая инструкция

(Технический паспорт)



KN-CE203V2812

KN-CM103V2812



8 (800) 100-21-32

www.keno-cctv.ru / www.keno-ip.ru

Уважаемый покупатель!

Благодарим Вас за покупку нашего устройства.

Настоящее руководство пользователя предназначено служить справочным руководством. Здесь Вы можете найти информацию о возможностях и функциях приобретенного оборудования. До установки и эксплуатации, пожалуйста, внимательно прочтите следующие меры предосторожности и предупреждения!

Важные меры предосторожности и предупреждения

• **Электробезопасность**

Установка и эксплуатация должны удовлетворять Вашим местным правилам электробезопасности, внимательно относитесь к функциям внешнего питания, используйте только устройства и блоки питания, подходящие к видеокамере. Мы не несем обязательств и ответственности за любые пожары или поражения электрическим током, вызванные неправильным обращением или установкой.



ВО ИЗБЕЖАНИЕ ПОРАЖЕНИЯ ЭЛЕКТРИЧЕСКИМ ТОКОМ
НЕ ПЫТАЙТЕСЬ САМОСТОЯТЕЛЬНО ПОЧИНИТЬ НЕИСПРАВНОЕ УСТРОЙСТВО
ПО ВОПРОСАМ ОБСЛУЖИВАНИЯ ОБРАТИТЕСЬ В СЛУЖБУ ПОДДЕРЖКИ

• **Транспортная безопасность**

Тряска, интенсивная вибрация и брызги воды не допустимы во время транспортировки, хранения и установки.

• **Установка**

Не подключайте несколько устройств к одному блоку питания во избежание перегрузки. Перед включением убедитесь, что разъем питания подключен правильно и надежно. Если устройство монтируется на стене или потолке, необходимо тщательно и надежно его закрепить

• **Требуется квалифицированный персонал**

Все работы по проверке и ремонту должны выполняться квалифицированными инженерами по эксплуатации. Мы не несем ответственности за любые проблемы, вызванные несанкционированными изменениями или неудачным ремонтом.

• **Вспомогательные принадлежности**

Убедитесь, что все используемые вспомогательные принадлежности рекомендованы производителем. До установки, откройте упаковку и проверьте, что все компоненты имеются в наличии. Как можно быстрее свяжитесь с Вашим продавцом, если какие-либо комплектующие отсутствуют в Вашей упаковке.

1. Назначение видеокамеры

Уличная IP видеокамера предназначена для охранного видеонаблюдения вне помещений. Исполнение видеокамеры позволяет монтировать ее на улице, без применения дополнительных гермокожухов и устройств подогрева.

2. Особенности видеокамеры

KN-CM103V2812

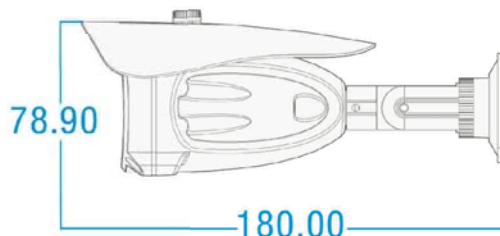
- Поддержка стандарта Onvif Profil S
- Разрешение 1,0 Мегапикселя
- Вари фокальный мегапиксельный объектив 2.8-12мм
- Активный ИК-фильтр для корректной цветопередачи
- Высокая чувствительность: Цвет:0.1lux/F1.2,Ч/Б:0.01lux, 0lux ИК вкл.
- Грозазащита до 4000В
- Водонепроницаемая камера с классом защиты IP66
- Дюралюминиевый корпус

KN-CE203V2812

- Поддержка стандарта Onvif Profil S
- Разрешение 2 Мегапикселя
- Вари фокальный мегапиксельный объектив 2.8-12мм
- Активный ИК-фильтр для корректной цветопередачи
- Высокая чувствительность: Цвет:0.01lux/F1.2,Ч/Б:0.001 lux, 0lux ИК вкл.
- Грозазащита до 4000В
- Аналоговый видеовыход
- Водонепроницаемая камера с классом защиты IP66
- Дюралюминиевый корпус

3. Комплект поставки и механические характеристики



- Видеокамера - 1 шт.
- Руководство пользователя - 1 шт.
- Дюбель - 4 шт.
- Шуруп - 4 шт.
- Трафарет для монтажа - 1 шт.
- Отвертка - 1 шт.
- Пакет силикагеля - 1 шт.
- Разъем питания - 1 шт.



4. Технические характеристики

| Модель | KN-CM103V2812 | KN-CE203V2812 |
|------------------------------|--|--|
| Система | | |
| Тип матрицы | 1/4" 1,0 Megapixel OV9712-1D | 1/2.9" 2,43 Megapixel SONY EXMOR IMX322 |
| Эффективные пиксели | 1376 (H) × 1070 (V) | 2000(H) × 1241(V) |
| Электронный затвор | Auto/ 1/25s-1/10000s | Auto/ 1/25s-1/10000s |
| Мин. Освещенность | Цвет:0.1lux/F1.2, Ч/Б:0.01lux, 0lux ИК вкл. | Цвет:0.01lux/F1.2, Ч/Б:0.001 lux, 0lux ИК вкл. |
| Сигнал / шум | ≥ 50db(AGC OFF) | ≥ 50db(AGC OFF) |
| Камера | | |
| ИК фильтр | Авто ICR | Авто ICR |
| ИК подсветка | до 30 м | до 30 м |
| Компенсация засветки | BLC / HLC / DWDR | BLC / HLC / DWDR |
| Баланс белого | Авто | Авто |
| Усиление | Авто/Ручной | Авто/Ручной |
| Шумоподавление | 3DNR | 3DNR |
| Приватные зоны | До 4-х зон | До 4-х зон |
| Оптика | | |
| Объектив | 2.8~12mm Megapixel Lens | 2.8~12mm Megapixel Lens |
| Светосила | 1/2.7" F1.4 | 1/2.7" F1.4 |
| Угол обзора | H: 86°(Wide)~22.5°(Tele) | H: 114°(Wide)~29.5°(Tele) |
| Video | | |
| Формат кодирования | H.264 | H.264 |
| Основной поток | 720P/D1(1 ~ 25) | 1080P/720P/D1(1 ~ 25) |
| Второстепенный поток | D1/CIF(1 ~ 25) | D1/CIF(1 ~ 25) |
| Поток | 32K ~ 8192Kbps, Авто | 32K ~ 8192Kbps, Авто |
| Сеть | | |
| Порт | RJ-45 (10/100Base-T) | RJ-45 (10/100Base-T) |
| Протокол | CP/IP, UDP, DHCP, UPNP, DNS, PPPOE, DDNS, FTP, SMTP, NTP, RTSP | CP/IP, UDP, DHCP, UPNP, DNS, PPPOE, DDNS, FTP, SMTP, NTP, RTSP |
| ONVIF | Profil S (Motion, Alarm, MetaData) | Profil S (Motion, Alarm, MetaData) |
| Кол-во пользователей | До 10 пользователей | До 10 пользователей |
| Мобильные устройства | iPhone, iPad, Android, Windows, Symian, BlackBerry | iPhone, iPad, Android, Windows, Symian, BlackBerry |
| Дополнительно | | |
| Аудио | — | — |
| Тревога | — | — |
| ePTZ | — | — |
| Видеовыход | — | 1 BNC(1.0Vp-p, 75 Ω) |
| Memory Slot | — | — |
| Технические параметры | | |
| Питание | 12V DC, аPOE 15V DC | 12V DC, POE 48V AC |
| Потребление | <6Вт | <6Вт |
| Рабочая температура | -40°C~+50°C, 10%~90% | -40°C~+70°C, 10%~90% |
| Степень защиты | IP66, грозозащита до 4000В | IP66, грозозащита до 4000В |
| Габариты | 79(Н)*180(Д) | 79(Н)*180(Д) |
| Вес | 0.5кг | 0.5кг |

5. Подключение камеры

| Разъем | KN-CM103V2812 | KN-CE203V2812 |
|-----------------------|---|--|
| 1. LAN кабель |  |  |
| 2. Видео выход (CVBS) | | |
| 3. Питание 12В | | |
| — | | |
| — | | |
| — | | |

www.keno-ip.ru

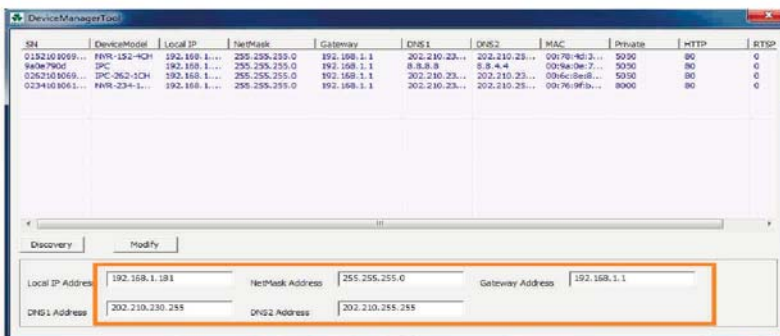
6. Работа с программой быстрой конфигурации

Описание программы

Программа быстрой конфигурации может обнаружить текущий IP адрес IP-камеры в сети, изменить IP адрес. ВНИМАНИЕ! Некоторые функции программы могут быть доступны, только при условии, что IP-камера и компьютер, на котором запущена программа, находятся в одной подсети.

Основные функции утилиты

Для запуска программы запустите "DeviceManagerTool". Интерфейс программы представлен на рисунке. В списке устройств (Device list) вы можете видеть IP-адреса устройств, номер порта, маску подсети, шлюз, MAC адрес устройства.



Если вы хотите изменить IP-адрес камеры без входа в WEB интерфейс, необходимо зайти в меню списка устройств утилиты быстрой конфигурации. В меню списка устройств выберите IP-адрес камеры и нажмите двойным кликом для открытия интерфейса авторизации. Введите Имя пользователя и пароль. Любой из параметров можно изменить. Однако, номер порта должен быть одинаковым с номером порта TCP, установленном в WEB интерфейсе, иначе вы не сможете подключиться к камере.

- По умолчанию IP адрес устройства 192.168.1.188
- По умолчанию Имя пользователя и пароль:

| Права доступа | Имя пользователя | Пароль |
|---------------|------------------|--------|
| Администратор | admin | |
| Пользователь | user | |

7. Управление WEB интерфейсом

IP поддерживает управление через WEB интерфейс и через ПО на ПК. WEB-интерфейс позволяет просматривать изображение с камеры и осуществлять настройки IP-камеры.

Сетевое соединение

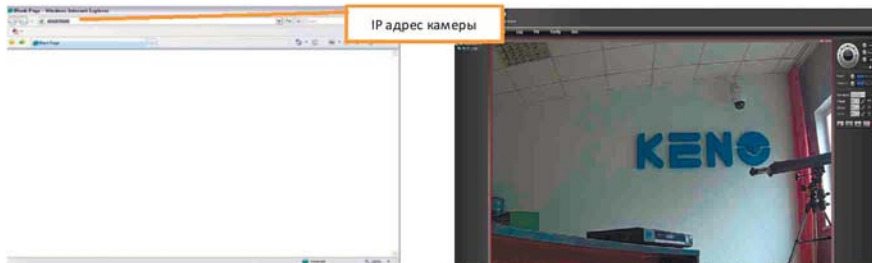
Для сетевого соединения IP-камеры необходимо сделать следующее:

- Убедиться что IP-камера физически подключена к локальной сети.
- Установить IP-адреса, маску подсети и шлюз одной сети для ПК и IP-камеры. У IP-камеры стандартный адрес 192.168.1.88, маска под сети 255.255.255.0, шлюз 192.168.1.1.
- Для проверки соединения запустите из командной строки команду ping ***.***.***.*** (* адрес IP-камеры)

Вход в WEB интерфейс

Откройте Internet Explorer и впишите IP-адрес камеры в адресной строке браузера.

Например, если у IP-камеры адрес 192.168.1.188, то введите http://192.168.1.188 в адресной строке Internet Explorer



Примечание: В целях безопасности настоятельно просим изменить логин и пароль при первом входе в WEB интерфейс.