

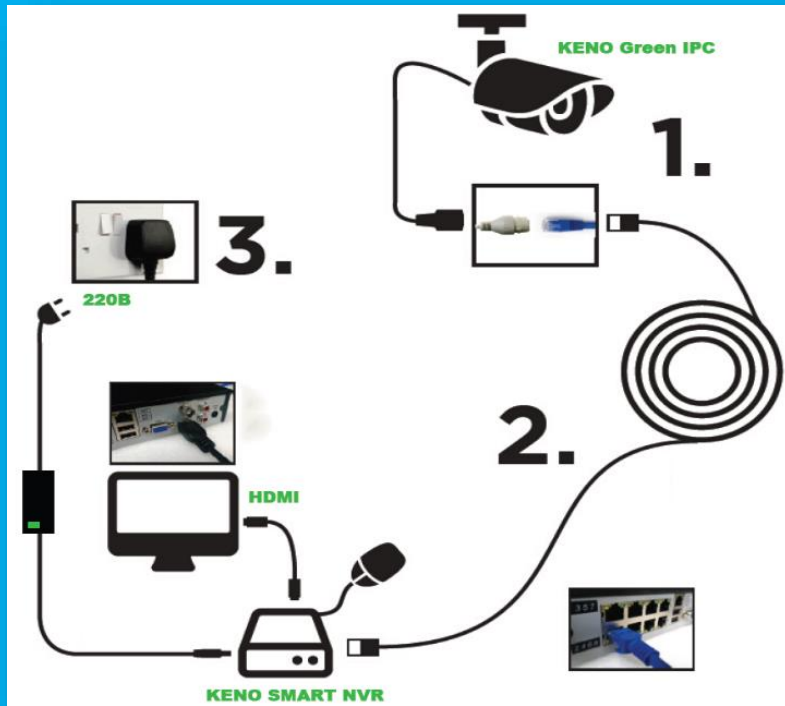
# KENO

**KN-SMART16/1-8P и KN-PRO32/2-16P**

Подключение IP камер



# PLUG&PLAY



СЕТЕВОЙ КАНАЛ

№	Доб/Удал	Поток	IP	Порт	WEB	Тип	Меню	Настр.
01	×	●	192.168.2.101	80	----	KENO	↗	↗
02	×	●	192.168.2.102	80	----	KENO	↗	↗
03	×	●	192.168.2.103	80	----	KENO	↗	↗
04	×	●	192.168.2.104	80	----	KENO	↗	↗
05	×	●	e0:61:b2:01:10:af	8000	----	GREEN	↗	↗
06	×	●	e0:61:b2:01:11:90	8000	----	GREEN	↗	↗
07	×	●	192.168.1.125	37777	80	DAHUA	↗	↗
08	×	●	192.168.1.128	37777	80	DAHUA	↗	↗
01	+	--	192.168.1.99	8000	80	GREEN		
02	+	--	192.168.1.105	8000	80	GREEN		
03	+	--	192.168.1.191	8000	80	GREEN		
04	+	--	192.168.1.192	8000	80	GREEN		
05	+	--	192.168.1.194	8000	80	GREEN		
06	+	--	192.168.1.111	37777	80	DAHUA		
07	+	--	192.168.1.114	37774	80	DAHUA		
08	+	--	192.168.1.116	37777	80	DAHUA		
09	+	--	192.168.1.122	37777	80	DAHUA		
10	+	--	192.168.1.123	27777	80	DAHUA		

Поиск    Доб.все    Ручн.    Удал.все    Пинг

Plug&Play    Статус    Закрыть

Для подключения IP камер KENO серии GR (Green), достаточно только соединить камеру и регистратор UTP кабелем (витая пара)

Питание и настройку устройства, функция Plug&Play (Воткни&Смотри), видеорегистратор произведет за вас.

На данный момент режим Plug&Play (Воткни&Смотри) поддерживают следующие камеры:



KN-CE206F36



KN-DE206F36



KN-CE406F36



KN-DE406F36



KN-CE406V3310



KN-CE406A3310



KN-DE406V3310



KN-DE406A3310

Для подключения IP камер KENO 1.0~2.43Mpx или камер сторонних производителей (Dahua, Hikvision, RVI, Beward и др.) необходимо добавить камеры в ручную.

Для этого, заходим в меню регистратора:

ГЛАВНОЕ МЕНЮ -> НАСТРОЙКА -> СЕТЕВОЙ КАНАЛ

Или кликаем на иконке «Поиск IP камер» на рабочем столе устройства



Далее производим «Поиск» устройств и добавляем нужную камеру «+»

СЕТЕВОЙ КАНАЛ

<input type="checkbox"/>	№	Доб/Удал	Поток	IP	Порт	WEB	Тип	Меню	Настр.
<input type="checkbox"/>	01	×	●	192.168.2.101	80	----	KENO	<a href="#">/</a>	<a href="#">/</a>
<input type="checkbox"/>	02	×	●	192.168.2.102	80	----	KENO	<a href="#">/</a>	<a href="#">/</a>
<input type="checkbox"/>	03	×	●	192.168.2.103	80	----	KENO	<a href="#">/</a>	<a href="#">/</a>
<input type="checkbox"/>	04	×	●	192.168.2.104	80	----	KENO	<a href="#">/</a>	<a href="#">/</a>
<input type="checkbox"/>	05	×	●	e0:61:b2:01:10:af	8000	----	GREEN	<a href="#">/</a>	<a href="#">/</a>
<input type="checkbox"/>	06	×	●	e0:61:b2:01:11:90	8000	----	GREEN	<a href="#">/</a>	<a href="#">/</a>
<input type="checkbox"/>	07	×	●	192.168.1.125	37777	80	DAHUA	<a href="#">/</a>	<a href="#">/</a>
<input type="checkbox"/>	08	×	●	192.168.1.128	37777	80	DAHUA	<a href="#">/</a>	<a href="#">/</a>
<input type="checkbox"/>	01	+	--	192.168.1.99	8000	80	GREEN		
<input type="checkbox"/>	02	+	--	192.168.1.105	8000	80	GREEN		
<input type="checkbox"/>	03	+	--	192.168.1.191	8000	80	GREEN		
<input type="checkbox"/>	04	+	--	192.168.1.192	8000	80	GREEN		
<input type="checkbox"/>	05	+	--	192.168.1.194	8000	80	GREEN		
<input type="checkbox"/>	06	+	--	192.168.1.111	37777	80	DAHUA		
<input type="checkbox"/>	07	+	--	192.168.1.114	37774	80	DAHUA		
<input type="checkbox"/>	08	+	--	192.168.1.116	37777	80	DAHUA		
<input type="checkbox"/>	09	+	--	192.168.1.122	37777	80	DAHUA		
<input type="checkbox"/>	10	+	--	192.168.1.123	37777	80	DAHUA		

... **Поиск** **Доб.все** **Ручн.** **Удал.все** **Пинг**  
**Plug&Play** **Статус** **Заккрыть**

Если пароль на вашей камере не совпадает с автоматически подобранным

СЕТЕВОЙ КАНАЛ									
<input type="checkbox"/>	№	Доб/Удал	Поток	IP	Порт	WEB	Тип	Меню	Настр.
<input type="checkbox"/>	01	✗	🔑	192.168.2.188	80	----	KENO		

Кликните два раза на иконке ключа и измените пароль на верный

Настр.канала	
Канал	1 - IP камера
Модель	KENO
IP	192.168.2.188
TCP Порт	80
Завод	TCP
Имя	admin
Пароль	•••••
Тест подкл.	<input type="button" value="Тест"/> <input type="button" value="Ping"/>
№ канала	1
<input type="button" value="Копир."/> <input type="button" value="OK"/> <input type="button" value="Отмена"/> <input type="button" value="Прим."/>	

Если вы используете модели NVR со встроенным коммутатором

**KN-SMART16/1-8P** или **KN-PRO32/2-16P**

**ВНИМАНИЕ!**

Данные устройства используют две сетевых карты, работающие в разных подсетях.

Для добавления IP камер KENO 1.0-2.43Мрх или камер сторонних производителей (Dahua, Hikvision, RVI, Beward или д.р.) необходимо произвести следующие настройки:

Рассмотрим вариант на примере добавления IP камеры KENO KN-CE203V2812 к регистратору KENO KN-PRO32/2-16P



Заходим в меню регистратора:  
ГЛАВНОЕ МЕНЮ -> ОБЩИЕ -> СЕТЬ

Меняем подсеть первой сетевой карты с первой на нулевую

СЕТЬ

Осн.настр. Доп.настр. Клиент

Подключение СЕТЬ

DHCP

IP адрес 192 . 168 . 1 . 88

Маска подсети 255 . 255 . 255 . 0

Основной шлюз 192 . 168 . 1 . 1

Основной DNS 8 . 8 . 8 . 8

Альтернат.DNS 192 . 168 . 1 . 1

MAC адрес e0:61:b2:20:ce:42

По умолч. OK Отмена Прим.

СЕТЬ

Осн.настр. Доп.настр. Клиент

Подключение СЕТЬ

DHCP

IP адрес 192 . 168 . 0 . 88

Маска подсети 255 . 255 . 255 . 0

Основной шлюз 192 . 168 . 0 . 1

Основной DNS 8 . 8 . 8 . 8

Альтернат.DNS 192 . 168 . 1 . 1

MAC адрес e0:61:b2:20:ce:42

По умолч. OK Отмена Прим.



Меняем подсеть второй сетевой карты со второй на первую и

СЕТЬ  
СЕТЬ 2

сохраняем прогресс «Прим.» или «ОК»

СЕТЬ

Осн.настр. Доп.настр. Клиент

Подключение СЕТЬ 2

DHCP

IP адрес 192 . 168 . 2 . 88

Маска подсети 255 . 255 . 255 . 0

Основной шлюз 192 . 168 . 2 . 1

Основной DNS 8 . 8 . 8 . 8

Альтернат.DNS 192 . 168 . 1 . 1

MAC адрес 80:02:d6:20:ce:42

По умолч. ОК Отмена Прим.

СЕТЬ

Осн.настр. Доп.настр. Клиент

Подключение СЕТЬ 2

DHCP

IP адрес 192 . 168 . 1 . 88

Маска подсети 255 . 255 . 255 . 0

Основной шлюз 192 . 168 . 1 . 1

Основной DNS 8 . 8 . 8 . 8

Альтернат.DNS 192 . 168 . 1 . 1

MAC адрес 80:02:d6:20:ce:42

По умолч. ОК Отмена Прим.

Далее производим «Поиск» устройств и добавляем нужную камеру «+»

После того как камера добавлена, меняем на ней IP адрес на вторую подсеть, подменю «Настр.» -> «Сеть» и Сохраняем «Прим.» прогресс

СЕТЕВОЙ КАНАЛ									
<input type="checkbox"/>	№	Доб/Удал	Поток	IP	Порт	WEB	Тип	Меню	Настр.
<input type="checkbox"/>	01	×	●	192.168.1.188	80	80	KENO		
<input type="checkbox"/>	01	+	--	192.168.1.199	8000	80	GREEN		

Поток

Основн. Поток Снимок **Сеть** Детекция

Канал 1 - IP камера

Адрес получен!

IP адрес 192 . 168 . 1 . 188

Маска подсети 255 . 255 . 255 . 0

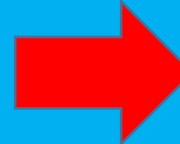
Основной шлюз 192 . 168 . 1 . 1

Основной DNS 202 . 210 . 230 . 255

Альтернат.DNS 202 . 210 . 255 . 255

MAC 00:73:08:71:8d:42

Обн. ОК Отмена Прим.



Поток

Основн. Поток Снимок **Сеть** Детекция

Канал 1 - IP камера

Адрес получен!

IP адрес 192 . 168 . 2 . 188

Маска подсети 255 . 255 . 255 . 0

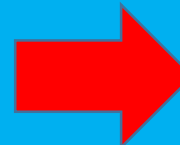
Основной шлюз 192 . 168 . 2 . 1

Основной DNS 202 . 210 . 230 . 255

Альтернат.DNS 202 . 210 . 255 . 255

MAC 00:73:08:71:8d:42

Обн. ОК Отмена **Прим.**



Далее восстанавливаем сетевые настройки в исходное состояние  
СЕТЬ: с нулевой в первую подсеть

СЕТЬ

Осн.настр. Доп.настр. Клиент

Подключение СЕТЬ

DHCP

IP адрес 192 . 168 . 0 . 88

Маска подсети 255 . 255 . 255 . 0

Основной шлюз 192 . 168 . 0 . 1

Основной DNS 8 . 8 . 8 . 8

Альтернат.DNS 192 . 168 . 1 . 1

MAC адрес e0:61:b2:20:ce:42

По умолч. OK Отмена Прим.

СЕТЬ

Осн.настр. Доп.настр. Клиент

Подключение СЕТЬ

DHCP

IP адрес 192 . 168 . 1 . 88

Маска подсети 255 . 255 . 255 . 0

Основной шлюз 192 . 168 . 1 . 1

Основной DNS 8 . 8 . 8 . 8

Альтернат.DNS 192 . 168 . 1 . 1

MAC адрес e0:61:b2:20:ce:42

По умолч. OK Отмена Прим.

СЕТЬ  
СЕТЬ 2

СЕТЬ2: с первой на вторую подсеть  
и Сохраняем «Прим.» прогресс

СЕТЬ

Осн.настр. Доп.настр. Клиент

Подключение СЕТЬ 2

DHCP

IP адрес 192 . 168 . 1 . 88

Маска подсети 255 . 255 . 255 . 0

Основной шлюз 192 . 168 . 1 . 1

Основной DNS 8 . 8 . 8 . 8

Альтернат.DNS 192 . 168 . 1 . 1

MAC адрес 80:02:d6:20:ce:42

По умолч. OK Отмена Прим.

СЕТЬ

Осн.настр. Доп.настр. Клиент

Подключение СЕТЬ 2

DHCP

IP адрес 192 . 168 . 2 . 88

Маска подсети 255 . 255 . 255 . 0

Основной шлюз 192 . 168 . 2 . 1

Основной DNS 8 . 8 . 8 . 8

Альтернат.DNS 192 . 168 . 1 . 1

MAC адрес 80:02:d6:20:ce:42

По умолч. OK Отмена Прим.

## Проверяем...

СЕТЕВОЙ КАНАЛ									
<input type="checkbox"/>	№	Доб/Удал	Поток	IP	Порт	WEB	Тип	Меню	Настр.
<input type="checkbox"/>	01	×	●	192.168.2.188	80	80	KENO		

Камера работает!

Данную процедуру настройки необходимо применить всего один раз для настройки всех добавленных камер ко второй сетевой карте регистраторов KN-SMART16/1-8P и KN-PRO32/2-16P

Так же, по желанию, в подменю «Настр.» -> «Детекция» можно включить и настроить зоны и чувствительность детектора движения на IP камере

СЕТЕВОЙ КАНАЛ									
<input type="checkbox"/>	№	Доб/Удал	Поток	IP	Порт	WEB	Тип	Меню	Настр.
<input type="checkbox"/>	01	×	●	192.168.1.188	80	80	KENO		
<input type="checkbox"/>	01	+	--	192.168.1.199	8000	80	GREEN		

Поток

Основн. Поток Снимок Сеть **Детекция**

Канал 1 - IP камера

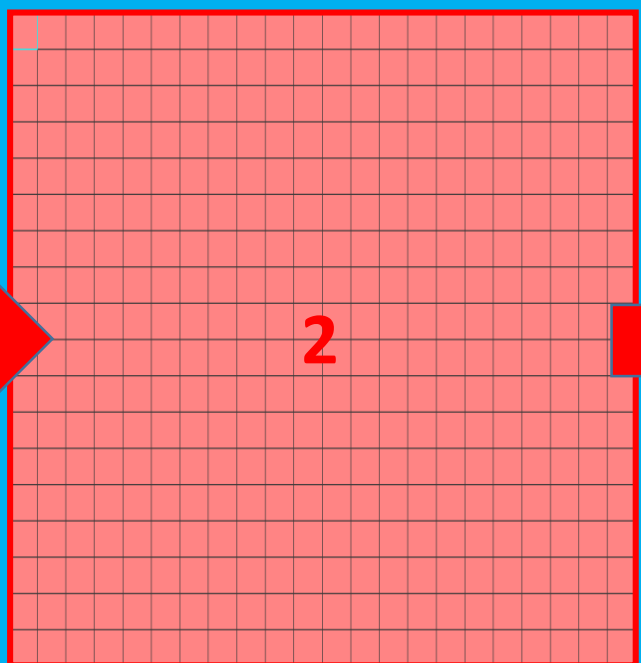
Вкл.

Чувст. Низкое

Маска **Настр.**

**1**

Обн. OK Отмена Прим.



Поток

Основн. Поток Снимок Сеть **Детекция**

Канал 1 - IP камера

Вкл.

Чувст. Самое лучшее

Маска **Настр.**

**Результат!**

**3**

Обн. OK Отмена **Прим.**